

Kunde: Computerworld Client Publishing

Opgave: IBM Optimering

Omfang: 1083 ord - 5978 tegn **Filnavn:** Cloud - white paper

Claus Thorhauge
claus@thorhauge.dk
Tlf. 20 20 35 15

3 veje til it-optimering

Krisetid har sat en helt ny dagsorden for virksomhederne, der mere end nogensinde er tvunget til at være langt mere kreative, rationelle og fleksible – samtidig. IBM har samlet en række metoder og værktøjer inden for både software, hardware og forretningsudvikling, som alle adresserer de nye udfordringer.

1. Tænk ud af boksen – og manøvrer hurtigt.....	3
<p>Krisens vindervirksomheder er først og fremmest fleksible. De evner at tænke både nyt og kreativt for at finde nye kunder, nye produkter og nye forretningsmuligheder i en ny kompliceret virkelighed. Optimering af forretningen, rutiner, it og drift er blevet en afgørende konkurrenceparameter....</p>	
2. Enkle redskaber kan modellere og automatisere forretningen.....	6
<p>Glem alt om traditionelle udviklingsprojekter, der skal "sætte strøm til virksomhedens rutiner," som det hed tilbage i forrige årtusinde. I dag kan du i løbet af få uger få overblik over arbejdsprocesserne i din virksomhed – i et iterativt og overskueligt forløb. Du kan i løbet af kort tid automatisere nye processer. Blueworks Live og Websphere Lombardi Edition er værktøjer, der hjælper dig på rette vej.....</p>	
3. Eksempel på BPM: If - modernisering af processerne uden at røre hjertet.....	10
<p>Alle regler og procedurer for at indberetning og behandling af skader i forsikringsselskabet If skulle standardiseres og automatiseres i Sverige, Norge og Finland. Det var strategien i nordens største forsikringsselskab, men forsikringsselskabet turde ikke røre ved de tusinder og atter tusinder af linjer med Cobol-kode, der styrer forretningen. I stedet lagde If en Websphere Proces Server fra IBM oven på de eksisterende it-systemer.....</p>	
4. Power Server og virtualisering	12
<p>Tag et grundigt kig i datacentret – og gransk nøje fremtidsprognoserne for strømforbrug, fysisk plads og køling. Husk at sammenligne med virksomhedens eksploderende krav til computerkraft. Virtualisering på dedikerede og professionelle servere i et fleksibelt rack-miljø kan mangedoble it-kraft pr. serverkrone.</p>	
5. SAP-kunder kan med fordel overveje DB2-database	15
<p>Verdens mest brugte ERP-system, SAP, har gjort IBM's DB2 til den foretrukne database. Det tætte samarbejde betyder blandt andet, at SAP og DB2 følges ad, når der udkommer nye versionsnumre. Virksomhederne kan med DB2 hente voldsomme besparelser på hardwarekontoen, fordi DB2 effektivt og sikkert reducere lagerkravet til cirka en fjerdedel.</p>	

1. Tænk ud af boksen – og manøvrer hurtigt

Krisens vindervirksomheder er først og fremmest fleksible. De evner at tænke både nyt og kreativt for at finde nye kunder, nye produkter og nye forretningsmuligheder i en ny kompliceret virkelighed. Optimering af forretningen, rutiner, it og drift er blevet en afgørende konkurrenceparameter.

Den nye dagsorden, som krisen har sat både i samfundet og for virksomhederne kræver fintuning af alle knapperne i organisationen. Undersøgelser viser, at de virksomhedsledere der har styr på tingene langt ned i detaljerne og alligevel bevarer udsynet og overblikket fra helikopteren, de formår at manøvrere virksomheden hurtigt og sikkert rundt. Og netop kravet til en fleksibel organisation, der hurtigt kan omstille sig, er stigende.

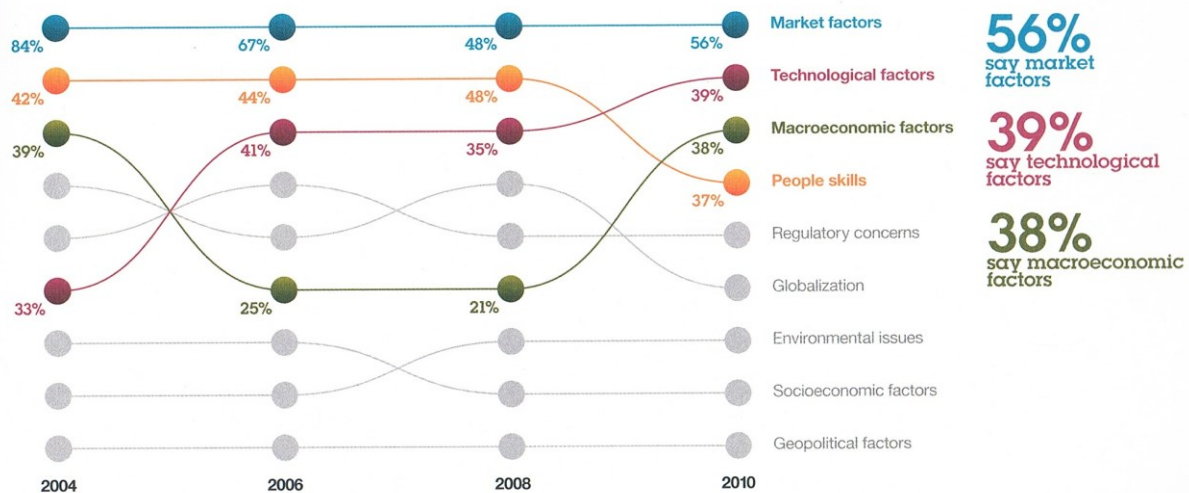
Hvert andet år gennem de seneste otte år har IBM spurgt en række virksomhedsledere over hele verden, hvilke faktorer de prioriterer. I den seneste rapport fra maj 2010, *Capitalizing the Complexity*, siger de mere 1.500 administrerende direktører og andre topchefer fra hele kloden, at verden og markedet er blevet langt mere følsomt, uforudsigeligt og komplekst.

Hvis spørgsmålet er kompleksitet, så er svaret teknologi og it.

Det var det entydige svar fra CEO's fra hele kloden. Undersøgelsen viser tydeligt, at redskabet til at navigere på et komplekst marked er teknologi. Teknologi er hoppet fra en 6. plads op til en 2. plads på CEO'ernes agenda. Teknologi er blevet den afgørende og centrale faktor, der skal sikre virksomhedens overlevelse og succes i krisetider.

Figure 3 Top external factors

The relative impact of technology as an external factor rises year on year.



Side 17 i rapporten Capitalizing on Complexity

"Mange virksomhedsledere blev overrasket over, at systemerne var så fastlåste. Og værst af alt: De havde ikke informations- og ledelsessystemer, der kunne forudse den udvikling. Mange har brugt 12-18 måneder på at skalere ned på grund af krisen. Når de nu skal til at bygge op igen, så bliver de nye strukturer og systemer langt mere fleksible," siger partner i IBM Global Business Services, Søren A. Henriksen.

Han understreger, at virksomhederne er nødt til at omstille sig – og gøre sig endnu mere omstillingsparate.

"Det er en omfattende og spændende transformationsproces, vi står overfor. Retningen går mod standardisering, globalisering og fleksibilitet, og den stiller store krav til virksomhederne på alle områder," understreger Søren Henriksen.

Lytte efter kunderne på nettet

Han peger på, at finanskrisen har vist, at det er meget usikkert at lave en strategi en gang om året og så revidere den ind i mellem. Kravet i dag er aktuel og effektiv ledelsesinformation, så virksomheden løbende kan justere kursen.

"Opgaven er at opnå *best performance* i en evig, iterativ proces. De dygtigste opererer med tre-fire scenarier, der konstant justeres. Det er nødvendigt for ikke at tabe momentum. Men det kræver ledelsesinformation, der ligger tæt på realtidsinformation," siger Søren Henriksen.

Som eksempel nævner han, at nogle af de succesfulde virksomheder overvåger, hvad der bliver sagt og skrevet om dem på sociale medier som blogs, Facebook,

Twitter og den slags. Disse informationer bliver koblet direkte sammen med virksomhedens forsyningskæde.

”Vi skal lære at forstå købernes adfærd og indrette os efter den. Det er ikke altid nemt at bygge et managementsystem til at regulere produktionen. For mange virksomheder er det også et voldsomt paradigmeskift. Det er svært, men det er ikke umuligt at koble sine proces- og produktionsdata til de sociale medier, og det er nogle af de faktorer, det afgør forskellen mellem succes og fiasko,” siger Søren Henriksen med henvisning til IBM’s undersøgelse.

Faste omkostninger skal gøres variable

Capitalizing the Complexity viser nemlig, at de mest succesfulde organisationer gennem de seneste kriseår har fundet fuldstændig nye tilgange til at tackle nye forretningsmuligheder og sikre vækst. De har simpelthen ”lyttet efter brugernes banken på vandrørene,” eller rettere på kundernes signaler på internettet. Så har de hurtigt og fleksibelt indrettet deres produkter og tjenester efter signalerne.

”Samtidig med den udvikling arbejder virksomhederne også på at flytte faste omkostninger over til at blive variable omkostninger. Derfor ser vi, at mange virksomheder lægger mere og mere ud til underleverandører. Deres virksomhed og produktionsapparat bliver endnu mere komplekst, og det stiller igen nye krav til videndeling på tværs af hele værdikæden,” forklarer Søren Henriksen.

Derfor hedder den nyeste IBM-rapport også Capitalizing the Complexity, fordi den handler om evnen til at drage forretningsmæssig fordel af større og stigende kompleksitet i markedet og egen organisation.

IBM er interessant som it-leverandør i den sammenhæng, fordi alle kompetencer er samlet i én organisation. IBM kan levere ekspertise og værktøjer til optimering på tværs af virksomheden. Og på tværs af forretning, it-strategi, softwarevalg og hardware-optimeringer.

I det følgende har vi derfor samlet et lille udpluk af de optimeringstiltag, som IBM kan levere – både på hardware-, software- og på forretnings siden. Det synes måske som detaljer langt nede i forretningen, men det er detaljer, der adskiller den hurtige og fleksible organisation fra fortidens tunge koncern-supertankere.

Citat:

”Sædet er blevet varmere. CEO’s over hele kloden har stor respekt for, at man i fremtiden skal gøre tingene anderledes. Men man ved ikke lige, hvad man skal gøre anderledes.” partner IBM Global Business Service, Søren A. Henriksen.

2. Enkle redskaber kan modellere og automatisere forretningen

Glem alt om traditionelle udviklingsprojekter, der skal "sætte strøm til virksomhedens rutiner," som det hed tilbage i forrige årtusinde. I dag kan du i løbet af få uger få overblik over arbejdsprocesserne i din virksomhed – i et iterativt og overskueligt forløb. Du kan i løbet af kort tid automatisere nye processer. Blueworks Live og Websphere Lombardi Edition er værktøjer, der hjælper dig på rette vej.

Selv store og velorganiserede virksomheder har en række eksisterende rutiner og arbejdsprocesser, der bliver båret frem og holdt oppe af gule lapper, regneark, pligttopfyldende medarbejdere og mere eller mindre nedskrevne procedurer. Og mange har også stadig en del papirbårne arbejdsrutiner – både internt og eksternt.

Samtidig med de mange eksisterende rutiner, der med fordel kan struktureres og automatiseres, så står mange virksomheder også over for konstante krav om at indføre nye produkter, abonnementsordninger og services til kunderne for at klare sig i konkurrencen.

Krisen har simpelthen øget kravet om at omstille forretningen og reagere hurtigt og fleksibelt på ændringer i markedet og lovgivningen. Og samtidig få hele organisationen på plads til at håndtere de nye produkter og services.

"Når vi kommer ud til kunderne, så opdager vi ofte, at et grundigt kig på arbejdsprocesserne sætter dem i stand til både at handle langt mere agilt – og også effektivt," siger IBM's danske country manager for Websphere, Lars Stuhr.

Han tilføjer:

"Det er min erfaring, at der altid er gevinst ved at modellere og optimere forretningsprocesserne. Der er altid en flaskehals eller en human-centric proces, der med fordel kan automatiseres. Bare en enkelt lille funktion, der kan automatiseres, kan give synlige besparelser på bundlinjen," siger Lars Stuhr.

Alle virksomheder bør tjekke processerne

Selv virksomheder, der synes, de har tjek på processerne og ikke umiddelbart kan øjne muligheder for at automatisere, bør ind i mellem foretage et servicetjek af deres processer.

Det behøver ikke være tungt og langsommeligt at etablere nye og konsistente arbejdsgange i virksomheden. IBM står bag et nemt tilgængeligt procesværktøj på nettet til at modellere manuelle og automatiske procedurer, finde flaskehalse og demonstrere nye muligheder – og gøre det nemt at automatisere nye rutiner.

Blueworks Live hedder tjenesten, der findes på webadressen www.BlueworksLive.com og tilbyder en gratis testversion i 30 dage. Hvis man efter de 30 dage ønsker at fortsætte, kan man bare købe en licens og arbejde videre derfra, hvor man er nået til.

Det net-baserede proces-værktøj tager udgangspunkt i de gængse metoder til at systematisere og organisere processer i en overskuelig og letforståelig model. Og netop fordi Blueworks Live ligger på nettet, er det et indlysende værktøj for medarbejdere, der har brug for at arbejde sammen på tværs af virksomhedens afdelinger – uanset hvor i verden, de befinder sig.

Blueworks Live er velegnet til at modellere processer i virksomheden – uanset om det er eksisterende processer eller processer i forbindelse med nye projekter.

Blueworks Live benytter sig af det standardiserede BPMN-sprog (Business Process Modeling Notation), hvor man i første omgang opdeler en proces i del-elementer uden at skele til, om den enkelte proces i dag er manuel eller automatiseret. Discovery Map hedder den indledende beskrivelse.

”Det fine er, at it-folk og forretningsfolk kan arbejde sammen om at beskrive virksomhedens processer. Med Blueworks Live har de simpelthen et fælles, visuelt sprog til rådighed for beskrivelsen. Netversionen sikrer, at alle hele tiden arbejder på det samme, aktuelle dokument,” siger Senior It Specialist Niels Agersnap fra Business Process Management hos IBM Denmark.

Fælles logik og overblik

Derefter klikker man på proces-diagrammet, hvor de enkelte processer kan deles op i ”svømmebaner” fordelt på afdeling eller person. Med musen flyttes en delproces nemt fra én rolle, afdeling eller person til en anden. Blueworks Live sørger for at fastholde logikken og flowet i processen.

En af de rigtig smarte faciliteter i Blueworks Live er muligheden for at tage et Snapshot af processen, hver gang bare en af deltagerne synes, at nu har man nået et godt resultat. Så kan andre fortsætte med at prøve deres ideer af, og man kan altid vende tilbage til de tidligere snapshot-stadier.

”Med Blueworks Live er det både nemt og hurtigt at overskue, om der i virksomheder skjuler sig nogle gode kandidater til automatisering. Den visuelle oversigt får nærmest de delprocesser, der er interessante, til at poppe op af sig selv,” siger Niels Agersnap.

Den tredje vej – Lombardi Edition middleware

Det er vigtigt, at deltagerne i modellerings-processen tænker "frit ud af boksen" uden at lade sig fastlåse i vante forestillinger om, hvad der kan puttes ind i et it-system. Mens man arbejder med modelleringen i Blueworks Live skal der simpelthen være frihed til at tænke frit.

Bagefter kommer realiteterne, og mange virksomheder kan alt for hurtigt nå frem til traditionelle cost-benefit-analyser, der konkluderer, at der er mange rutiner, som det vil være hensigtsmæssigt at automatisere. Men det vil ved første øjekast være dyrt, kompliceret og langsomt at få dem automatiseret ed hjælp af et it-system.

Typisk står valget nemlig mellem "pest og kolera" blandt de standardiserede it-løsninger, der findes på markedet. En del kan måske løse noget af opgaven, men ikke det hele. Eller også skal man overveje at skræddersy sin egen løsning med alle de ulemper, som det medfører: dyrt at udvikle og dyrt at vedligeholde.

Her kommer Lombardi Edition ind som den tredje vej, du ikke troede fandtes.

Lombardi Edition automatiserer – automatisk

Lombardi Edition er en it-løsning fra en innovativ it-virksomhed, der netop havde sat sig for at finde en salomonisk løsning på at skabe hurtig og enkel automatisering af administrative rutiner i en virksomhed – vel at mærke på grundlag af de eksisterende it-systemer og langt hen ad vejen også med den grænseflade ud mod systemerne, som brugerne har i forvejen.

Lombardi Edition er et de nyeste opkøb, som IBM har foretaget for at kunne hjælpe sine kunder med at optimere deres forretning på alle områder. Lombardi Edition er en avanceret videreudvikling af de redskaber, som IBM i forvejen havde med sin Websphere Process Server. Den er i dag fuldt integreret under navnet Websphere Lombardi Edition.

Pointen i Websphere og Lombardi Edition er simpelthen at skyde et lag ind mellem mail-, erp-, portal- og alle de andre it-systemer, som brugerne arbejder med – og alle de underliggende virksomhedssystemer.

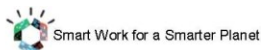
Lombardi Edition er en workflow-maskine, der styrer processer og roller og samtidig integrerer med virksomhedens it-systemer. Der er en indlysende sammenhæng med Blueworks Live, hvor outputtet fra Blueworks Live umiddelbart kan bruges til at fodre Lombardi Edition med.

"Det fine ved Lombardi Edition er, at man nemt og hurtigt kan bygge sin proces op med udgangspunkt i sin proces-model fra Blueworks Live. Lombardi Edition sørger for de nødvendige kald til de bagvedliggende systemer. Men vigtigst af alt, så sørger Lombardi Edition for at koordinere og organisere processen, så den ikke bliver væk undervejs," forklarer Niels Agersnap fra IBM.

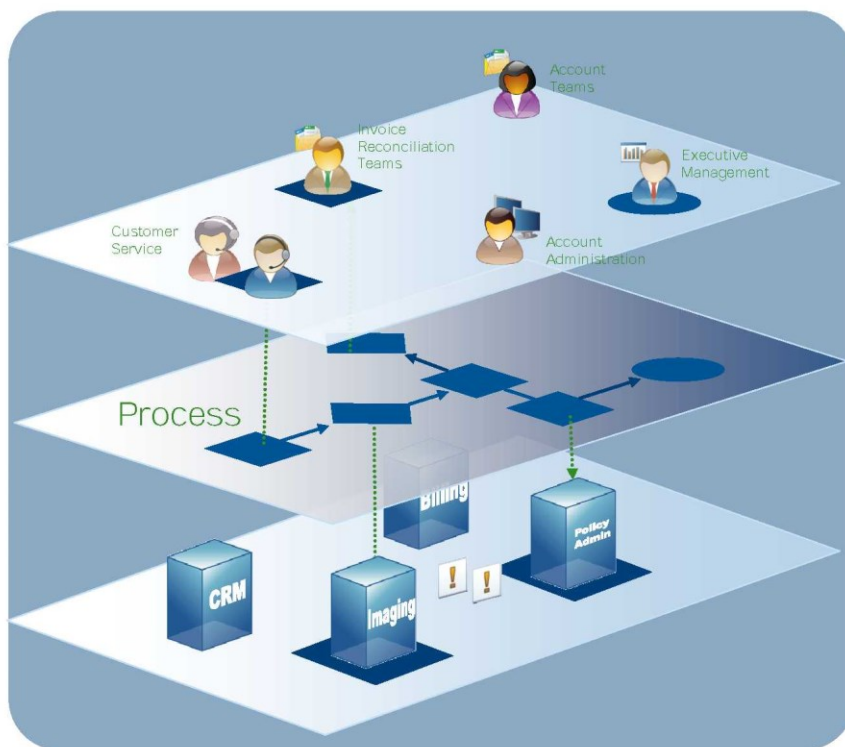
Fordelen ved Lombardi Edition er, at virksomheden hurtigt og fleksibelt kan omstille sig til nye produkter, nye processer eller nye tjenester og de deraf følgende nye arbejdsrutiner, uden at skifte it-system – eller foretage omfattende ændringer i den eksisterende it-infrastruktur.

[Faktaboks:]

Processen er gennemsigtig og altid up-to-date



... BPM Provides Managed, Flexible Process



Automatically Prioritizes and Routes Work

Guides users through decisions

Standardizes resolution across geographies

Leverages existing systems and data

Monitors for business events and initiates action

Real-time visibility and process control

© 2010 IBM Corporation

- Prioritere automatisk opgaver og sender dem det rigtige sted hen.
- Brugere bliver guidet gennem beslutningerne.
- Standardiserer beslutningsprocessen overalt i organisationen og geografien.
- Bygger på eksisterende systemer og data.
- Overvåger begivenheder i forretningen og markerer automatisk, hvor der skal gribes ind.

3. Eksempel på BPM: If - modernisering af processerne uden at røre hjertet

Alle regler og procedurer for at indberetning og behandling af skader i forsikringsselskabet If skulle standardiseres og automatiseres i Sverige, Norge og Finland. Det var strategien i nordens største forsikringsselskab, men forsikringsselskabet turde ikke røre ved de tusinder og atter tusinder af linjer med Cobol-kode, der styrer forretningen. I stedet lagde If en Websphere Procces Server fra IBM oven på de eksisterende it-systemer.

If ville grundlæggende reformere deres forretning, standardisere processerne dem, så kunder selv kunne anmelde skader over nettet – og automatisere og systematisere sagsbehandlingen gennem organisationen. Forsikringsselskabet er nordens største og beslutningen var gennemgribende for organisationen.

”Vi ville simpelthen trække forretningen tilbage fra it’en. Det skal ikke være it, der bestemmer vores forretning. Men forretningen der i stedet styrer mere fleksible it-systemer, så vi meget hurtigere kan få nye produkter på markedet. Derfor skulle regler og procedurer for anmeldelse af skader standardiseres i Finland, Sverige og Norge, så vi kunne organisere og automatisere workflowet,” siger it-arkitekt Phil Barrett fra If’s hovedsæde i Finland.

If satte i 2005 et stort program i gang, der analyserede de forskellige arbejdsprocesser ved anmeldelse af skader i de forskellige lande.

”Det var en stor opgave og en stor investering både i penge og arbejdstid,” siger Kari Laine, der også er it-arkitekt og havde ansvaret for at modellere de eksisterende arbejdsrutiner – og udtænke nye processer. Han tilføjer:

”Dengang fandtes ikke et avanceret modellerings- og samarbejdsværktøj som Blueworks Live. Vi brugte IBM’s Rational Rose, hvor vi var nødt til at mødes fysisk. Men det var dog langt bedre end bare at tegne på væggen.”

Ud fra modelleringsarbejdet besluttede If, hvilke procedurer der skulle være standard i hele virksomheder, der forsikrer mere end 3,6 millioner kunder i Norden. If beskæftiger cirka 6.600 medarbejdere og er en del af Sampokoncernen.

”Vi er nået langt de sidste fire-fem år. I dag er en god del af procedurerne for skadesanmeldelse fuldt automatiseret – andre er delvist automatiserede. Nu udfylder kunderne i de fleste tilfælde selv anmeldelsen på nettet, og sagen bliver automatisk behandlet i en standardiseret proces efter fælles regler i vores system,” supplerer Phil Barrett.

Bag ved selve sagsbehandlingen ligger stadig forsikringselskabets gamle Cobol-kode.

”Vi tør simpelthen ikke fjerne de mange kodelinjer, der er grundlaget for selve beregningen. Det vil være alt for risikabelt og tage alt for lang tid at røre ved dem. I stedet har lagt IBM’s workflowsystem ovenpå det hele, og det har vist sig at være en rigtig god måde at gøre det på,” forklarer Phil Barrett.

I praksis har If lagt forgængeren for Lombardi Edition, Wepshere Process Server, ind mellem den gamle Cobol-kode og henholdsvis kundernes egen sagsbehandling via nettet og den brugergrænseflade, som If’s egne medarbejdere benytter sig af. Wepshere Process Server styrer workflowet af hver enkelt skadesanmeldelse og giver samtidig kunder og medarbejdere den nødvendige beslutningsstøtte undervejs.

”Formentlig kommer vi aldrig helt af med den gamle Cobol-kode. Men det er også ok, fordi vi har fået vores forretning i centrum, som vi ønskede. I dag kan vi operere langt hurtigere og mere fleksibelt, og vi har fået langt hurtigere time-to-market, som vi efterspurgte,” siger Phil Barrett.

”Projektet har allerede givet synlig gevinst i produktionen, og jeg forventer, at vi fortsætter med at modellere, standardisere og automatisere i et par år endnu. Der kan dog være nogle få tilfælde, hvor det ikke kan betale sig,” supplerer Kari Laine.

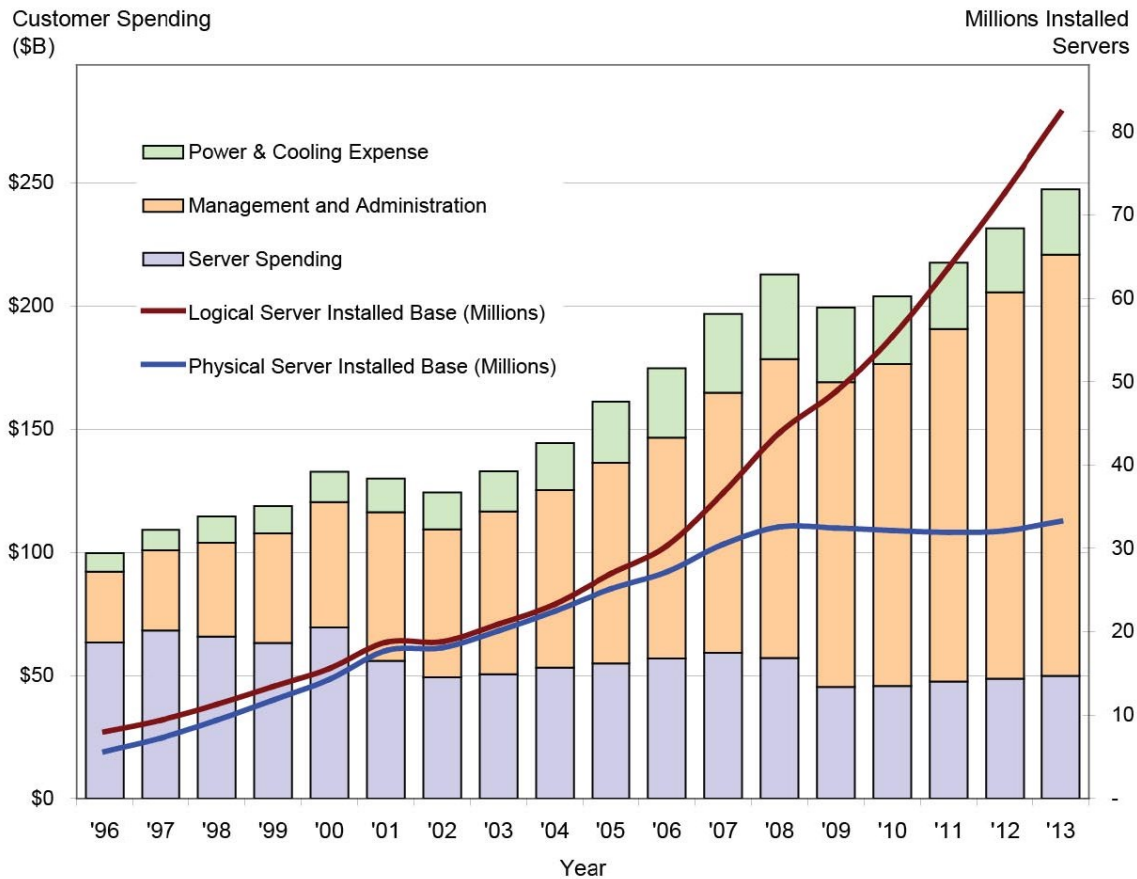
4. Power Server og virtualisering

Tag et grundigt kig i datacentret – og gransk nøje fremtidsprognoserne for strømforbrug, fysisk plads og køling. Husk at sammenligne med virksomhedens eksploderende krav til computerkraft. Virtualisering på dedikerede og professionelle servere i et fleksibelt rack-miljø kan mangedoble it-kraft pr. serverkrone.

Antallet af servere nærmest eksploderer i en tid, hvor flere og flere processer bliver styret af it. De seneste år er det lykkedes at dømme op for den voldsomme spiral ved at virtualisere de fysiske servere, så antallet af fysiske servere i verden har ligget nogenlunde stabilt på 33 millioner stk. på verdensplan siden 2008.

Det betyder, at det "kun" er den dramatiske kurve for antallet af virtuelle servere, der fortsætter sin voldsomme himmelflugt. Men virtualisering er ikke nok, når det gælder om at kontrollere virksomhedernes omkostninger til datacentre, køling, vedligeholdelse og strømforbrug.

Det er nemlig ikke lige meget, hvilke fysiske servere man bruger til at virtualisere sit servermiljø på.



Worldwide IT Spending on Servers, Power, Cooling, Management and Administration 1996-2013. Kilde IDC 2010.

De gængse commodity-servere er måske billigere i stk-prisen i anskaffelse, men de bliver alt for dyre i det samlede billede, når man begynder at kigge på processorkraft pr. krone i anskaffelse, strømforbrug, køling og vedligeholdelse. I en rapport, som det uafhængige analysebureau IDC har udgivet i sommeren 2010, viser en undersøgelse i seks store koncerner i USA og Europa, at virksomhederne kunne hente dramatiske besparelser ved at skifte serverne ud med IBM Power servere.

”Konsolidering på Power Systemer reducerer ikke bare omkostningerne i forbindelse med at supportere eksisterende arbejdsbyrder, men gav også produktivtetsbesparelser for slutbrugerne, færre omkostninger til vedligehold, it-folk og mindre krav til strømforbrug og køling.” konkluderer IDC-rapporten.

”En server er ikke bare en server. For eksempel har en af vores kunder skiftet 300 fysiske servere ud med to Power Servere. Selvfølgelig i sammenhæng med, at de fysiske servere er blevet virtualiseret, men tallet viser alligevel værdien af at installere de rigtige servere,” siger Product Sales Manager hos IBM i Norden, Michael Ødegaard Larsen.

De fleste af hans kunder vælger at købe to Power Servere, selv om de kapacitetsmæssigt godt kunne nøjes med en enkelt.

”Et ERP-system som SAP ender hurtigt op i et kludetæppe med 30-40 måske 100 servere. En enkelt Power Server kan fint klare hele opgaven, men mange af vores kunder vælger at købe to af hensyn til sikkerhed og opetid. Den anden server bliver så placeret i et spejlet datacenter med en god fysisk afstand til den første server,” forklarer Michael Ø. Larsen, der åbent erkender, at Power Systems Servere er større og dyrere end andre servere.

”De yder til gengæld væsentligt mere pr. enhed – der er simpelthen flere km på literen. Vores erfaring er, at skiftet til Power Servere typisk giver to til fire flere kræfter pr. serverkrone,” siger Michael Ø. Larsen.

IDC’s undersøgelse viser, at i større organisationer giver Power Systems en forbedring af it-systemets opetid fra 60 procent op til 94 procent i gennemsnit. IT-medarbejderens tidsforbrug bliver halveret og de gennemsnitlige, årlige besparelser er på mere end 235.000 USD (knap 1,3 millioner kroner) pr. 1.000 medarbejdere. Rapporten fortæller oven i købet om en kunde, der sparede 88 procent på el-regningen om året – svarende til 3,6 million USD (19 millioner danske kroner.)

Men mere computerkraft for pengene er kun den ene side af gevinsterne ved Power Servere. Den anden er servernes indbyggede platform til virtualisering, IBM’s Hypervisor teknologi, der sikrer 100 procent adskillelse mellem de enkelte, virtuelle partitioner, der kører på en Power Server.

”Den sikre og effektive virtualisering sikrer total adskillelse af de fælles ressourcer og giver endnu flere optimeringsmuligheder,” siger Michael Ø. Larsen fra IBM. Han tilføjer:

”Ikke alle løsninger til server virtualisering er ens. Hypervisor stammer helt tilbage fra vores system 370 fra 1972 og viser, hvordan IBM har 40 års erfaring i virtualisering til at skabe effektiv udnyttelse af hardwaren.”

5. SAP-kunder kan med fordel overveje DB2-database

Verdens mest brugte ERP-system, SAP, har gjort IBM's DB2 til den foretrukne database. Det tætte samarbejde betyder blandt andet, at SAP og DB2 følges ad, når der udkommer nye versionsnumre. Virksomhederne kan med DB2 hente voldsomme besparelser på hardwarekontoen, fordi DB2 effektivt og sikkert reducere lagerkravet til cirka en fjerdedel.

Mange virksomheder, der bruger ERP-systemet SAP som det centrale redskab i deres produktion og administration, oplever at de eksploderende lagerkrav giver problemer på flere fronter. Dels koster de stadig udvidelser med terabyte efter terabyte af lageret dyrt, men de eksploderende datamængder giver også performanceproblemer i selve SAP-systemet.

"Kompression adresserer direkte en reduktion i omkostningerne til hardware, og derfor har vi mange kunder, der skifter til DB2 og samtidig komprimerer deres SAP-data i samarbejde med os," siger nordisk salgschef for Data Management i IBM, Ole Søby.

Esbjerg-virksomheden Viking, der udvikler og producerer redningsudstyr til søfarten, har 1.300 medarbejdere over hele kloden. I deres daglige arbejde er de meget afhængige af SAP, men i 2008 oplevede de store problemer med systemet.

"Vi vokser helt enormt i disse år. De SAP-løsninger, vi havde i 2008, var simpelthen for langsomme. Belastningen på vores servere lå mange dage på over 80 procent, og vi måtte dagligt koordinere kørsler af diverse data, fordi systemet simpelthen gik i knæ, når flere trak datakørsler på samme tid," forklarer Global IT chef hos Viking Lars Errebo.

Viking skiftede derfor databasen under deres SAP-system ud med DB2 og komprimerede samtidig alle virksomhedens data.

"Komprimeringen af data med SAP DB2 samt implementering af nye IBM servere betød, at vi fra den ene dag til den anden gik fra en belastning på 80 til 20 procent. Det gjorde en kæmpe forskel for vores medarbejdere, som tidligere undgik SAP på grund af alt for lange kørselstider. Med DB2 og de nye servere kunne medarbejderne frit lave kørsler, som kom i løbet af ingen tid, og vores SAP-administrator slap for et stort administrationsarbejde med, hvem der måtte køre kørsler, og hvornår. Det betød også, at vores udnyttelse af SAP blev markant forhøjet, da medarbejderne begyndte at drage fordel af systemet i stedet for at undgå det," siger Lars Errebo.

For en virksomhed, der har sikring af menneskeliv som deres arbejdsområde, ligger det indbygget i hele kulturen og grundlaget for Viking, at undgå at løbe unødige risici. Derfor måtte IBM først overbevise Viking om, at overgangen til DB2 ikke ville give problemer.

"Det er ikke risikabelt at udskifte sin database i SAP. Derfor giver vi også kunderne en fast pris, hvor IBM tager det fulde ansvar for processen," siger Ole Søby fra IBM.

Migrationen til DB2 gav heller ingen problemer for Viking, der samtidig er begejstret for den faste prisstruktur.

"Det giver os en kæmpe frihed at vide, at prisen er den samme, uanset hvilke udviklingsmiljøer eller testmiljøer vi arbejder med eller opretter. Normalt betaler man for udvikling og justeringer, men med DB2 er prisen den samme. Det giver et meget bedre overblik over 'total cost of ownership', og der er ingen 'skjulte' fakturaer, der tikker ind efterfølgende. Det betyder meget i vores hverdag, hvor vi ofte har brug for at udvikle testmiljøer. Vi er heller ikke bange for at gå ind og lave ændringer, da prisen jo er den samme," siger Lars Errebo fra Viking.

Han tøver ikke med at kalde skiftet til DB2 for en god fremtidssikring, så Viking kan fortsætte sin voldsomme vækststrategi.

"SAP DB2 er en yderst smidig løsning, hvor vi hele tiden har muligheden for at justere vores belastning. Kommer der i en periode øget belastning på systemerne, kan vi købe en ekstra server og sætte et kabel i, og så kører vi bare videre med samme performance. Der er ingen omkodning eller overflytning af systemer. Det fungerer fra første sekund, og den fleksibilitet er guld værd for os," siger Lars Errebo.

Den tætte forlovelse mellem tyske SAP og den amerikanske DB2-database fra IBM betyder også, at nye versioner af databasen i løbet af ganske få uger slipper igennem SAP's kritiske certificeringsproces. Konkurrerende databaser kan risikere, at det varer år, før de slipper igennem nåleøjet.

"Det har mange af vores kunder allerede fået øje på, og flere end 200 af dem har allerede skiftet deres SAP-database ud med DB2," siger Ole Søby fra IBM.